

MODBUS Organization

MODBUS Slave

MODBUS-TCP Client Driver

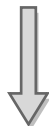
지원 버전 TOP Design Studio V1.0 이상



CONTENTS

본 사 (주)M2I의 "Touch Operation Panel(M2I TOP) Series"를 사용해주시는 고객님께 감사 드립니다. 본 매뉴얼을 읽고 "TOP-R-외부장치"의 접속 방법 및 절차를 숙지해 주십시오.

1. 시스템 구성 [2 페이지](#)



접속에 필요한 기기, 각 기기의 설정, 케이블, 구성 가능한 시스템에 대해 설명합니다.

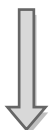
본 절을 참조하여 적절한 시스템을 선정하십시오.

2. 외부 장치 선택 [3 페이지](#)



TOP-R의 기종과 외부 장치를 선택합니다.

3. TOP-R 통신 설정 [4 페이지](#)



TOP-R 통신 설정 방법에 대해서 설명합니다.

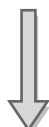
외부 장치의 설정이 변경될 경우 본 장을 참고 하여 TOP-R의 통신 설정도 외부 장치와 같게 설정하십시오.

4. 외부 장치 설정 [9 페이지](#)



외부 장치의 통신 설정 방법에 대해서 설명합니다.

5. 케이블 표 [10 페이지](#)



접속에 필요한 케이블 사양에 대해 설명합니다.

"1. 시스템 구성"에서 선택한 시스템에 따라 적합한 케이블 사양을 선택 하십시오.

6. 지원 어드레스 [12 페이지](#)

본 절을 참조하여 외부 장치와 통신 가능한 어드레스를 확인하십시오.

1. 시스템 구성

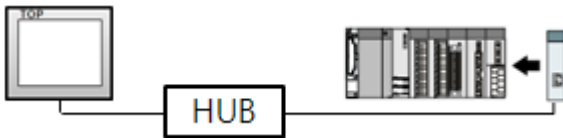
본 드라이버는 "MODBUS Organization"의 "MODBUS Protocol" 중 "Serial Slave Driver" 입니다.
 외부 장치(MODBUS Slave Protocol 지원)에 따라서 드라이버의 "명령어 코드", "프로토콜 프레임 형식" 등을 별도 설정 해야 할 수 있습니다. 이 경우 통신 방식에 따른 세부 설정 사항을 외부 장치 측에 맞추어 설정 해주십시오.
 본 드라이버가 지원하는 외부 장치와의 시스템 구성은 아래와 같습니다.

시리즈	CPU	Link I/F	통신 방식	시스템 설정	케이블
MODBUS Slave Device			Ethernet (TCP / UDP)	3. TOP-R 통신 설정 4. 외부 장치 설정	트위스트 페어 케이블*주1)

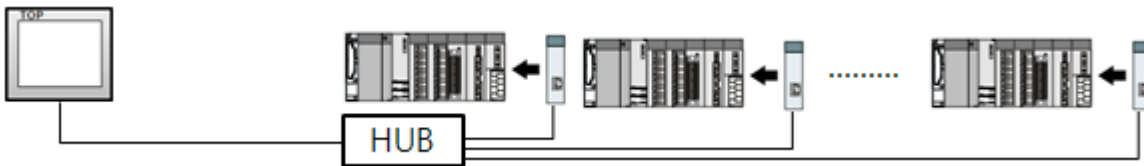
- *주1) 트위스트 페어 케이블
- STP(실드 트위스트 페어 케이블) 혹은 UTP(비실드 트위스트 페어 케이블) 카테고리 3, 4, 5 를 의미 합니다.
 - 네트워크 구성에 따라 허브, 트랜시버 등의 구성기기에 접속 가능하며 이 경우 다이렉트 케이블을 사용 하십시오.

■ 연결 가능 구성

• 1 : 1 연결(TOP 1 대와 외부 장치 1 대) 연결

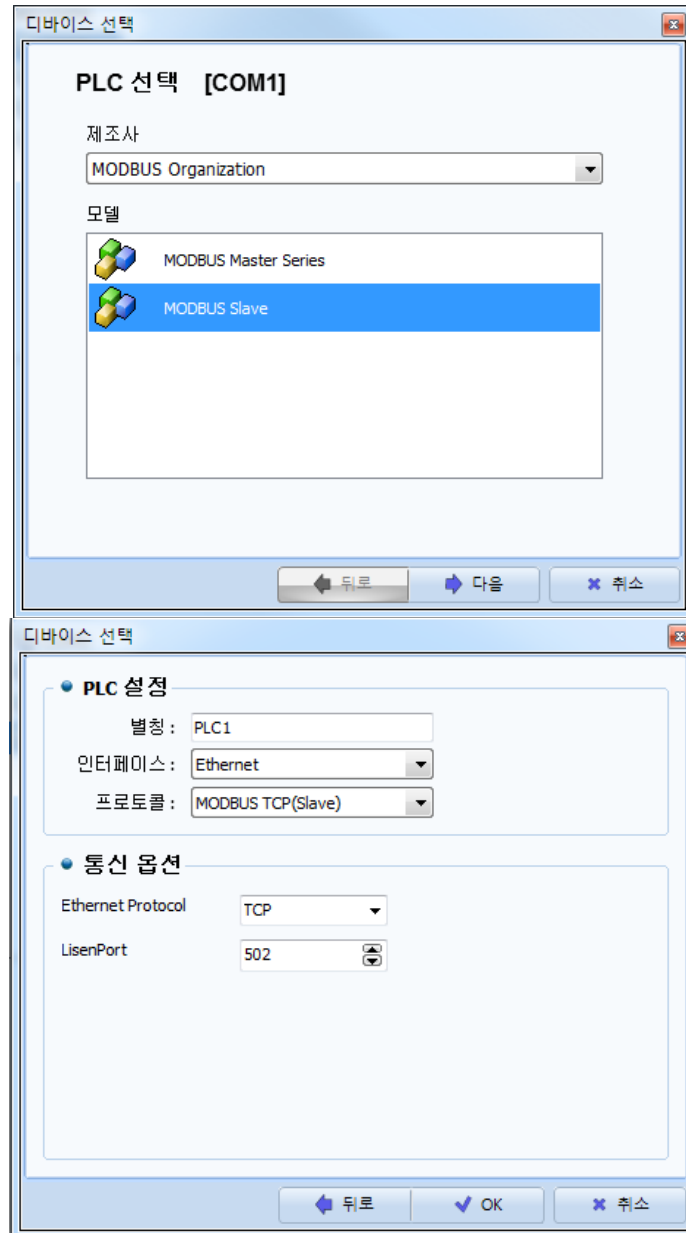


• 1 : N 연결(TOP 1 대와 외부 장치 여러 대) 연결



2. 외부 장치 선택

■ TOP-R 모델 및 포트 선택 후 외부 장치를 선택합니다.



설정 사항		내용					
TOP-R	모델	TOP-R의 디스플레이와 프로세스를 확인하여 터치 모델을 선택합니다.					
외부 장치	제조사	TOP-R과 연결할 외부 장치의 제조사를 선택합니다. "MODBUS Organization"를 선택 하십시오.					
	PLC	TOP-R과 연결할 외부 장치를 선택 합니다. <table border="1" style="width: 100%; border-collapse: collapse;"> <thead> <tr> <th style="background-color: black; color: white;">모델</th> <th style="background-color: black; color: white;">인터페이스</th> <th style="background-color: black; color: white;">프로토콜</th> </tr> </thead> <tbody> <tr> <td>MODBUS Slave</td> <td>Ethernet</td> <td>사용자 설정</td> </tr> </tbody> </table> 연결을 원하는 외부 장치가 시스템 구성 가능한 기종인지 1장의 시스템 구성에서 확인 하시기 바랍니다.	모델	인터페이스	프로토콜	MODBUS Slave	Ethernet
모델	인터페이스	프로토콜					
MODBUS Slave	Ethernet	사용자 설정					

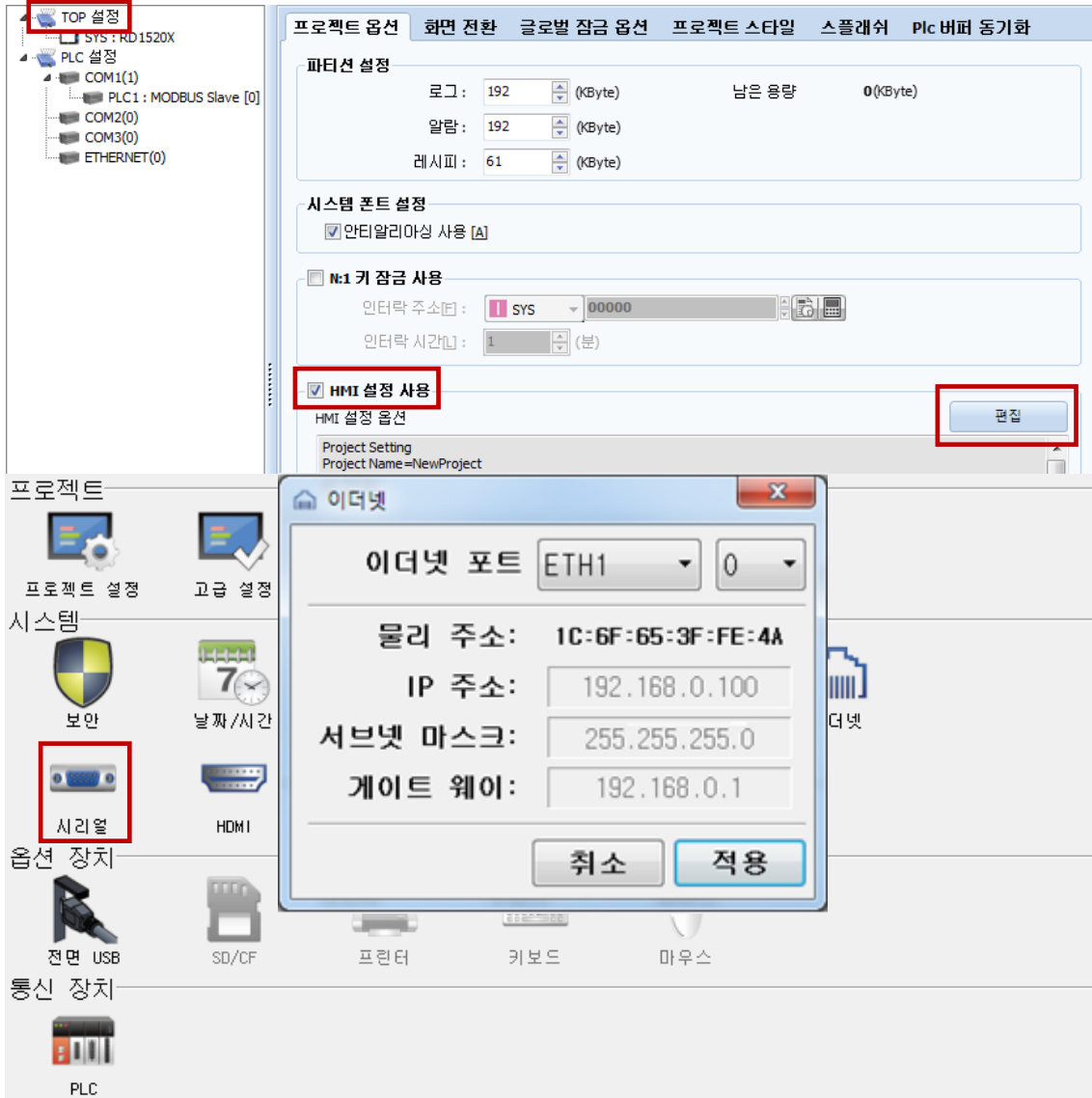
3. TOP-R 통신 설정

통신 설정은 TOP Design Studio 혹은 TOP-R 메인 메뉴에서 설정 가능 합니다. 통신 설정은 외부 장치와 동일하게 설정해야 합니다.

3.1 TOP Design Studio 에서 통신 설정

(1) 통신 인터페이스 설정

- [프로젝트 > 프로젝트 속성 > TOP 설정] → [프로젝트 옵션 > “HMI 설정 사용” 체크 > 편집 > 시리얼]
- TOP-R 통신 인터페이스를 TOP Design Studio에서 설정합니다.



※ 위의 설정 내용은 본 사에서 권장하는 예제입니다.

항 목	TOP-R	외부 장치	비 고
IP 주소*주1)주2)	192.168.0.100	192.168.0.51	사용자 설정
서브넷 마스크	255.255.255.0	255.255.255.0	사용자 설정
게이트 웨이	192.168.0.1	192.168.0.1	사용자 설정

*주1) TOP-R과 외부 장치의 네트워크 주소 (IP 앞 세자리 192 . 168 . 0 . 0)는 일치해야 합니다.

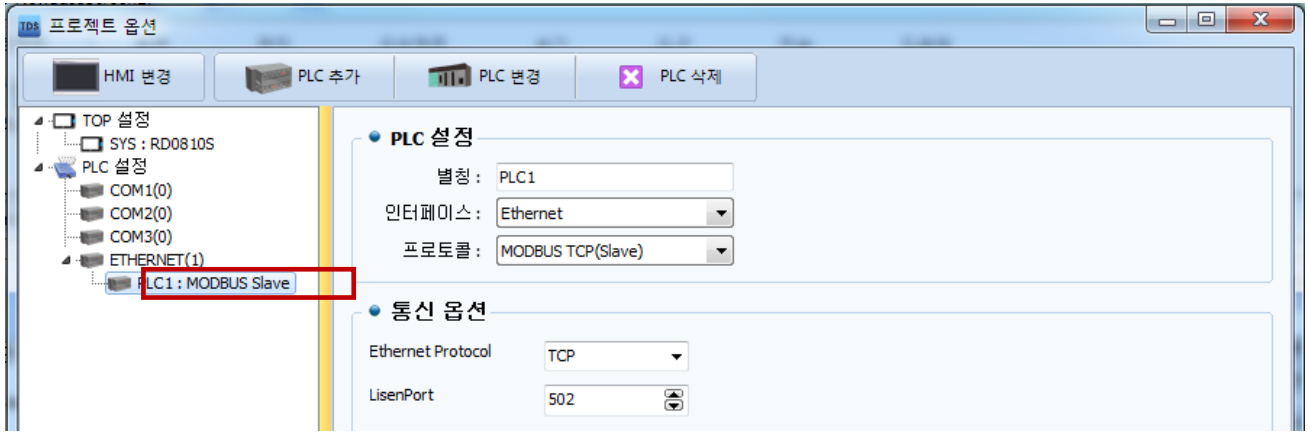
*주2) 동일 네트워크 상에서 중복된 IP 주소를 사용하지 마십시오.

※ 위의 설정 내용은 본 사에서 권장하는 예제입니다.

항 목	설 명
IP 주소	네트워크 상에서 TOP-R이 사용 할 IP 주소를 설정합니다.
서브넷 마스크	네트워크의 서브넷 마스크를 입력합니다.
게이트 웨이	네트워크의 게이트 웨이를 입력합니다.

(2) 통신 옵션 설정

- [프로젝트 > 프로젝트 속성 > PLC 설정 > COM1 > "PLC1 : MODBUS Slave"]
 - MODBUS Serial Slave 통신 드라이버의 옵션을 TOP Design Studio에서 설정합니다.

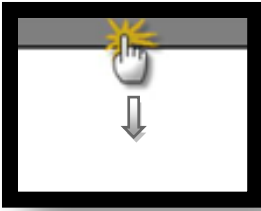


항 목	설 정	비 고
인터페이스	"ethernet"를 선택합니다.	"2. 외부 장치 선택" 참고
프로토콜	TOP-R – 외부 장치 간 통신 프로토콜을 선택합니다.	
Ethernet Protocol	TCP,UDP	사용자 설정
LisenPort	Port no	사용자 설정

3.2 TOP-R 에서 통신 설정

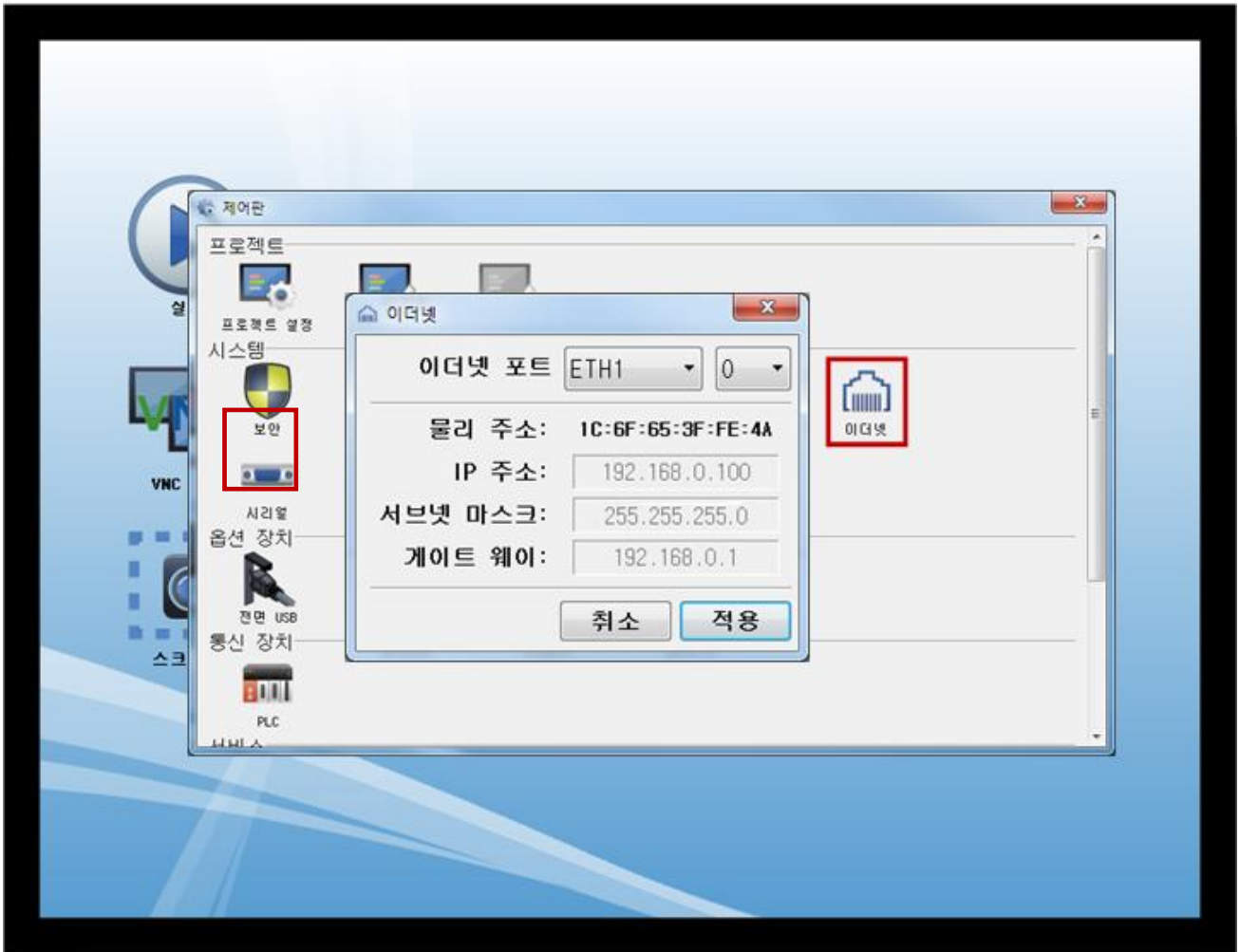
※ “3.1 TOP Design Studio 에서 통신 설정” 항목의 “HMI 설정 사용”을 체크 하지 않은 경우의 설정 방법입니다.

■ TOP-R 화면 상단을 터치하여 아래로 드래그 합니다. 팝업 창의 “EXIT”를 터치하여 메인 화면으로 이동합니다.



(1) 통신 인터페이스 설정

■ [메인 화면 > 제어판 > 시리얼]



항 목	TOP-R	외부 장치	비 고
IP 주소*주1)주2)	192.168.0.100	192.168.0.51	사용자 설정
서브넷 마스크	255.255.255.0	255.255.255.0	사용자 설정
게이트 웨이	192.168.0.1	192.168.0.1	사용자 설정

*주1) TOP-R과 외부 장치의 네트워크 주소 (IP 앞 세자리 192 . 168 . 0 . 0)는 일치해야 합니다.

*주2) 동일 네트워크 상에서 중복된 IP 주소를 사용하지 마십시오.

※ 위의 설정 내용은 본 사에서 권장하는 예제입니다.

항 목	설 명
IP 주소	네트워크 상에서 TOP-R이 사용 할 IP 주소를 설정합니다.
서브넷 마스크	네트워크의 서브넷 마스크를 입력합니다.
게이트 웨이	네트워크의 게이트 웨이를 입력합니다.

3.3 통신 진단

■ TOP-R - 외부 장치 간 인터페이스 설정 상태를 확인

- TOP-R 화면 상단을 터치하여 아래로 **드래그**. 팝업 창의 "EXIT"를 터치하여 메인 화면으로 이동한다
- [제어판 > 이더넷] 에서 사용 하고자 하는 포트(ETH1/ETH2) 설정이 외부 장치의 설정 내용과 같은지 확인한다

■ 포트 통신 이상 유무 진단

- [제어판 > PLC] 에서 "통신 진단"을 터치한다.
- 화면 상에 Diagnostics 다이얼로그 박스가 팝업 되며 진단 상태를 판단한다.

OK	통신 설정 정상
Time Out Error	통신 설정 비정상 - 케이블 및 TOP-R, 외부 장치의 설정 상태 확인한다. (참조 : 통신 진단 시트)

■ 통신 진단 시트

- 외부 단말기와 통신 연결에 문제가 있을 경우 아래 시트의 설정 내용을 확인 바랍니다.

항목	내용	확인		참 고	
시스템 구성	시스템 연결 방법	OK	NG	1. 시스템 구성	
	접속 케이블 명칭	OK	NG		
TOP-R	버전 정보	OK	NG	2. 외부 장치 선택 3. 통신 설정	
	사용 포트	OK	NG		
	드라이버 명칭	OK	NG		
	기타 세부 설정 사항	OK	NG		
	상대 국번	프로젝트 설정	OK		NG
		통신 진단	OK		NG
	이더넷 포트 설정	IP 주소	OK		NG
서브넷 마스크		OK	NG		
게이트 웨이		OK	NG		
외부 장치	CPU 명칭	OK	NG	4. 외부 장치 설정	
	통신 포트 명칭(모듈 명)	OK	NG		
	프로토콜(모드)	OK	NG		
	설정 국번	OK	NG		
	기타 세부 설정 사항	OK	NG		
	이더넷 포트 설정	IP 주소	OK		NG
		서브넷 마스크	OK	NG	
게이트 웨이		OK	NG		
어드레스 범위 확인		OK	NG	5. 지원 어드레스 (자세한 내용은 PLC 제조사의 매뉴얼을 참고 하시기 바랍니다.)	

4. 외부 장치 설정

외부 장치의 사용자 매뉴얼을 참조하여 외부기기 I/F에 "MODBUS-TCP Slave (Server) Driver"를 설정 하십시오.



- 동일 네트워크 상에서 IP 어드레스를 중복 사용하지 마십시오.
- 외부 장치 측 어드레스 맵 내용을 확인하고 그 내용에 따라 통신 어드레스를 사용하십시오.

5. 지원 어드레스

TOP-R에서 사용 가능한 디바이스는 아래와 같습니다.

CPU 모듈 시리즈/타입에 따라 디바이스 범위(어드레스) 차이가 있을 수 있습니다. TOP 시리즈는 외부 장치 시리즈가 사용하는 최대 어드레스 범위를 지원합니다. 사용하고자 하는 장치가 지원하는 어드레스 범위를 벗어 나지 않도록 각 CPU 모듈 사용자 매뉴얼을 참조/주의 하십시오.

	Bit Address	Word Address	32 bits	Remarks
Coil	000001 - 065536	000001 - 065521	L/H	
Discrete Input	100001 - 165536	100001 - 165521		*주1)
Input Register	300001.00 - 365536.15	300001 - 365536		*주1)
Holding Register	400001.00 - 465536.15	400001 - 465536		

*주1) 쓰기 불가능(읽기 전용)

■ "MODBUS Slave Driver" 지원 명령어(Function) 일람

Descriptions	Code	Descriptions	Code	Descriptions	Code
Read Coils	01	Diagnostics (미구현)	08	Write File Record(미구현)	15
Read Discrete Inputs	02	Get Comm Event Counter (미구현)	0B	Mask Write Register(미구현)	16
Read Holding Registers	03	Get Comm Event Log (미구현)	0C	Read/Write Multiple registers (미구현)	17
Read Input Registers	04	Write Multiple Coils	0F	Read FIFO Queue (미구현)	18
Write Single Coil	05	Write Multiple registers	10	Encapsulated I/F Transport (미구현)	2B
Write Single Register	06	Report Slave ID (미구현)	11		
Read Exception Status (미구현)	07	Read File Record(미구현)	14		