

# SIEMENS AG.

## SIMATIC LOGO! Series

### Ethernet Driver

지원 버전 TOP Design Studio V1.0 이상



## CONTENTS

본 사 (주)M2I의 "Touch Operation Panel(M2I TOP) Series"를 사용해주시는 고객님께 감사 드립니다. 본 매뉴얼을 읽고 "TOP-외부장치"의 접속 방법 및 절차를 숙지해 주십시오.

### 1. 시스템 구성 [2 페이지](#)

접속에 필요한 기기, 각 기기의 설정, 케이블, 구성 가능한 시스템에 대해 설명합니다.

### 2. 외부 장치 선택 [3 페이지](#)

TOP 기종과 외부 장치를 선택합니다.

### 3. TOP 통신 설정 [4 페이지](#)

TOP 통신 설정 방법에 대해서 설명합니다.

### 4. 외부 장치 설정 [9 페이지](#)

외부 장치의 통신 설정 방법에 대해서 설명합니다.

### 5. 지원 어드레스 [14 페이지](#)

본 절을 참조하여 외부 장치와 통신 가능한 어드레스를 확인하십시오.

# 1. 시스템 구성

TOP와 "SIEMENS AG. – LOGO! Series Ethernet"의 시스템 구성은 아래와 같습니다.

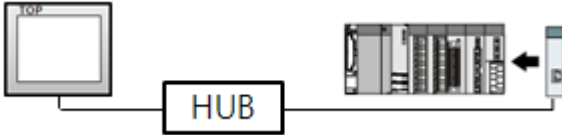
Series	Module	Link I/F	통신 방식	시스템 설정	케이블
SIMATIC LOGO!	LOGO! 8 (0BA8) Series	PROFINET Interface on Base Module	Ethernet TCP	<a href="#">3.1 설정 예제 1 (4 페이지)</a>	트위스트 페어 케이블*주1)

\*주1) 트위스트 페어 케이블

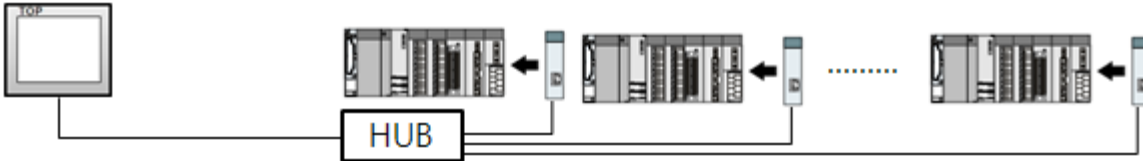
- STP(실드 트위스트 페어 케이블) 혹은 UTP(비실드 트위스트 페어 케이블) 카테고리 3, 4, 5 를 의미합니다.
- 네트워크 구성에 따라 허브, 트랜시버 등의 구성기기에 접속 가능하며 이 경우 다이렉트 케이블을 사용 하십시오.

## ■ 연결 가능 구성

- 1 : 1 연결(TOP 1 대와 외부 장치 1 대) 연결

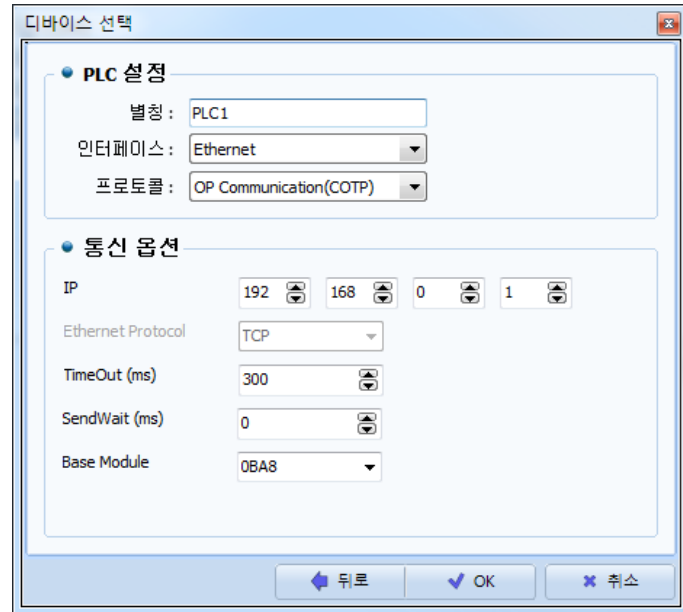
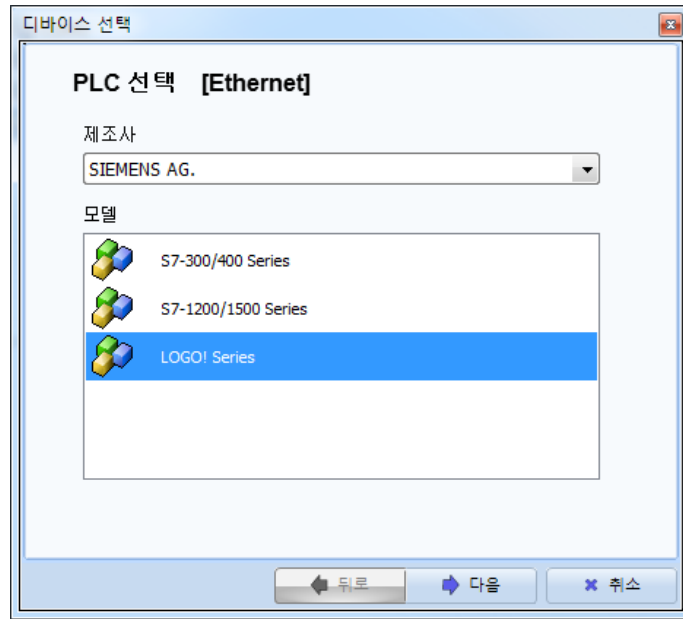


- 1 : N 연결(TOP 1 대와 외부 장치 여러 대) 연결



## 2. 외부 장치 선택

■ TOP 모델 및 포트 선택 후 외부 장치를 선택합니다.



설정 사항		내용					
TOP	모델	TOP 디스플레이와 프로세스를 확인하여 터치 모델을 선택합니다.					
외부 장치	제조사	TOP와 연결할 외부 장치의 제조사를 선택합니다. "SIEMENS AG."를 선택 하십시오.					
	PLC	TOP와 연결할 외부 장치를 선택합니다. <table border="1" style="width: 100%; border-collapse: collapse;"> <thead> <tr> <th style="background-color: #333; color: white;">모델</th> <th style="background-color: #333; color: white;">인터페이스</th> <th style="background-color: #333; color: white;">프로토콜</th> </tr> </thead> <tbody> <tr> <td>LOGO! Series</td> <td>Ethernet</td> <td>OP Communication(COTP)</td> </tr> </tbody> </table> <p>연결을 원하는 외부 장치가 시스템 구성 가능한 기종인지 1장의 시스템 구성에서 확인 하시기 바랍니다.</p>	모델	인터페이스	프로토콜	LOGO! Series	Ethernet
모델	인터페이스	프로토콜					
LOGO! Series	Ethernet	OP Communication(COTP)					

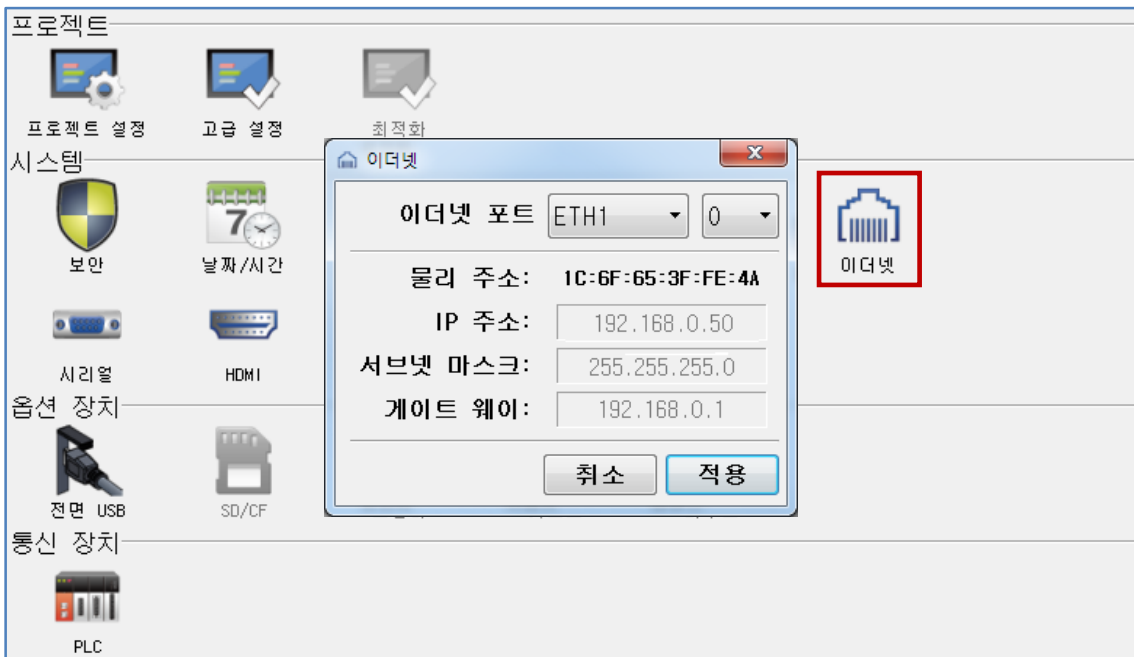
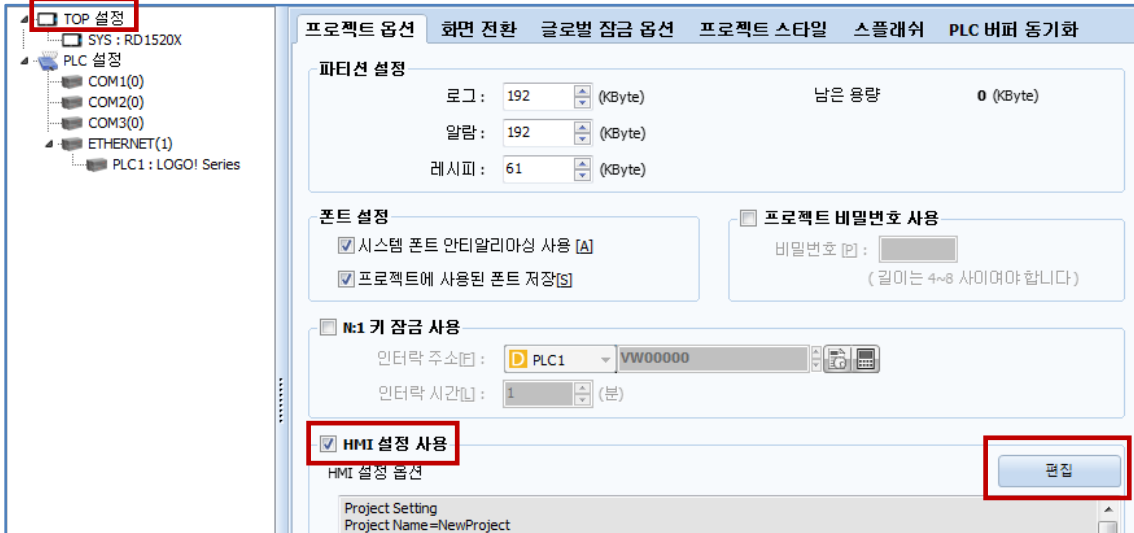
### 3. TOP 통신 설정

통신 설정은 TOP Design Studio 혹은 TOP 메인 메뉴에서 설정 가능 합니다. 통신 설정은 외부 장치와 동일하게 설정해야 합니다.

#### 3.1 TOP Design Studio 에서 통신 설정

##### (1) 통신 인터페이스 설정

- [ 프로젝트 > 프로젝트 속성 > TOP 설정 ] → [ 프로젝트 옵션 > “HMI 설정 사용” 체크 > 편집 > 이더넷 ]
- TOP 통신 인터페이스를 TOP Design Studio에서 설정합니다.



항 목	TOP	외부 장치	비 고
IP 주소*주1)주2)	192.168.0.50	192.168.0.51	
서브넷 마스크	255.255.255.0	255.255.255.0	
게이트 웨이	192.168.0.1	192.168.0.1	

\*주1) TOP와 외부 장치의 네트워크 주소 (IP 앞 세자리 192.168.0.0)는 일치해야 합니다.

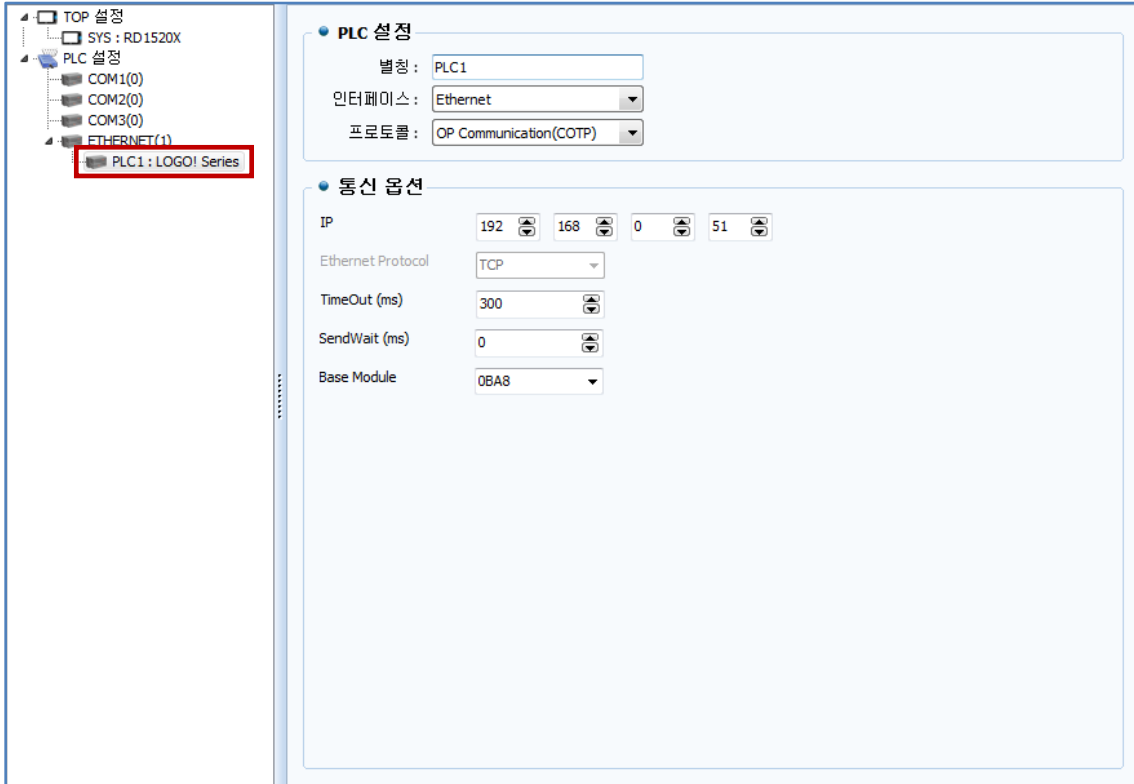
\*주2) 동일 네트워크 상에서 중복된 IP 주소를 사용하지 마십시오.

※ 위의 설정 내용은 본 사에서 권장하는 예제입니다.

항 목	설 명
IP 주소	네트워크 상에서 TOP이 사용 할 IP 주소를 설정합니다.
서브넷 마스크	네트워크의 서브넷 마스크를 입력합니다.
게이트 웨이	네트워크의 게이트 웨이를 입력합니다.

(2) 통신 옵션 설정

- [ 프로젝트 > 프로젝트 속성 > PLC 설정 > ETHERNET(1) > "PLC1 : LOGO! Series" ]
- LOGO! Series Ethernet 통신 드라이버의 옵션을 TOP Design Studio에서 설정합니다.



※ 위의 설정 내용은 본 사에서 권장하는 예제입니다.

항 목	설 정	비 고
인터페이스	"Ethernet"을 선택합니다.	<a href="#">"2. 외부 장치 선택" 참고</a>
프로토콜	TOP - 외부 장치 간 통신 프로토콜을 선택합니다.	
IP	외부 장치의 IP 주소를 입력 합니다.	
Ethernet Protocol	TOP - 외부 장치 간 이더넷 프로토콜 TCP를 선택합니다.	고정
TimeOut (ms)	TOP가 외부 장치로부터 응답을 기다리는 시간을 설정합니다.	
SendWait (ms)	TOP가 외부 장치로부터 응답 수신 후 다음 명령어 요청 전송 간에 대기 시간을 설정합니다.	
Base Module	외부 장치의 시리즈를 선택합니다.	

### 3.2 TOP 에서 통신 설정

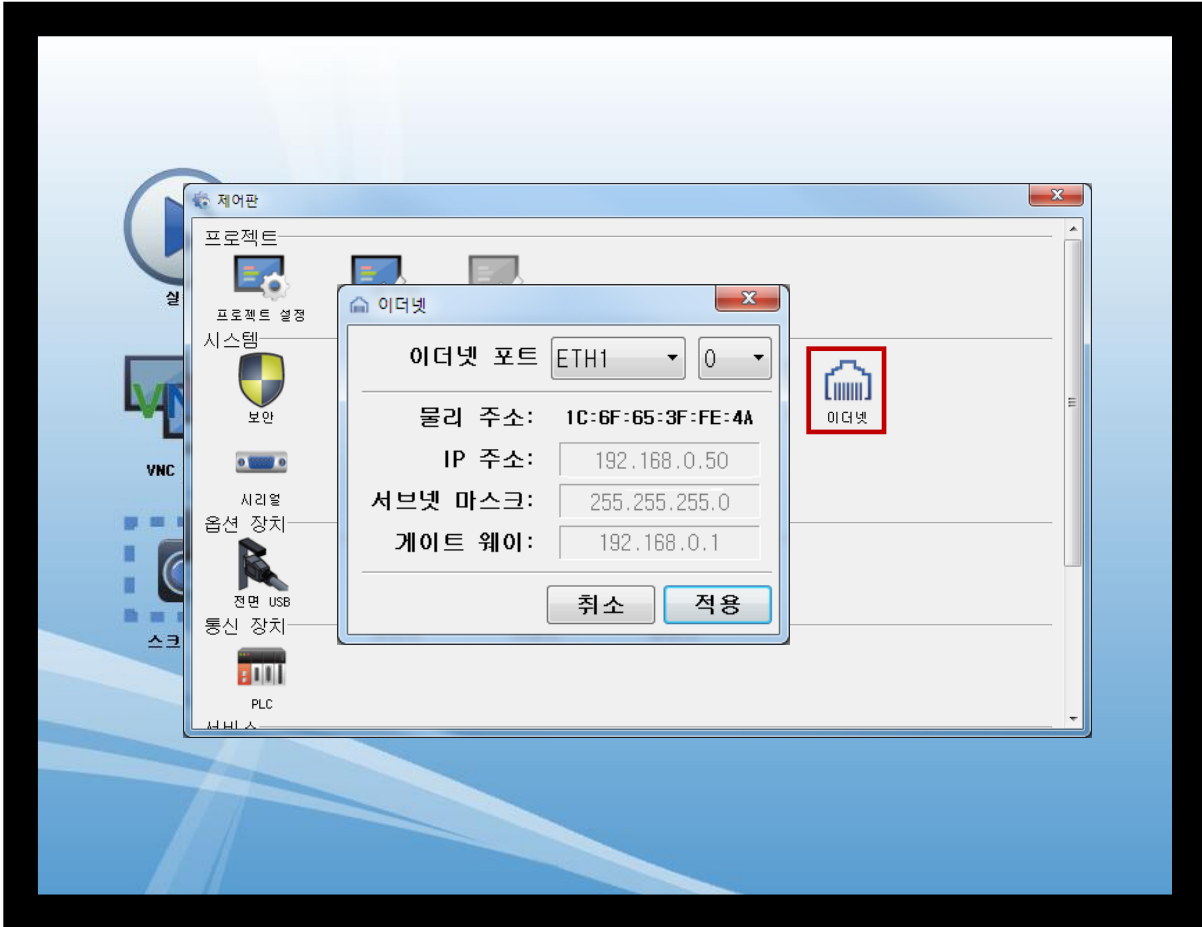
※ “3.1 TOP Design Studio 에서 통신 설정” 항목의 “HMI 설정 사용”을 체크 하지 않은 경우의 설정 방법입니다.

■ TOP 화면 상단을 터치하여 아래로 드래그 합니다. 팝업 창의 “EXIT”를 터치하여 메인 화면으로 이동합니다.



#### (1) 통신 인터페이스 설정

■ [ 메인 화면 > 제어판 > 이더넷 ]



항 목	TOP	외부 장치	비 고
IP 주소*주1)주2)	192.168.0.50	192.168.0.51	
서브넷 마스크	255.255.255.0	255.255.255.0	
게이트 웨이	192.168.0.1	192.168.0.1	

\*주1) TOP와 외부 장치의 네트워크 주소 (IP 앞 세자리 192.168.0.0)는 일치해야 합니다.

\*주2) 동일 네트워크 상에서 중복된 IP 주소를 사용하지 마십시오.

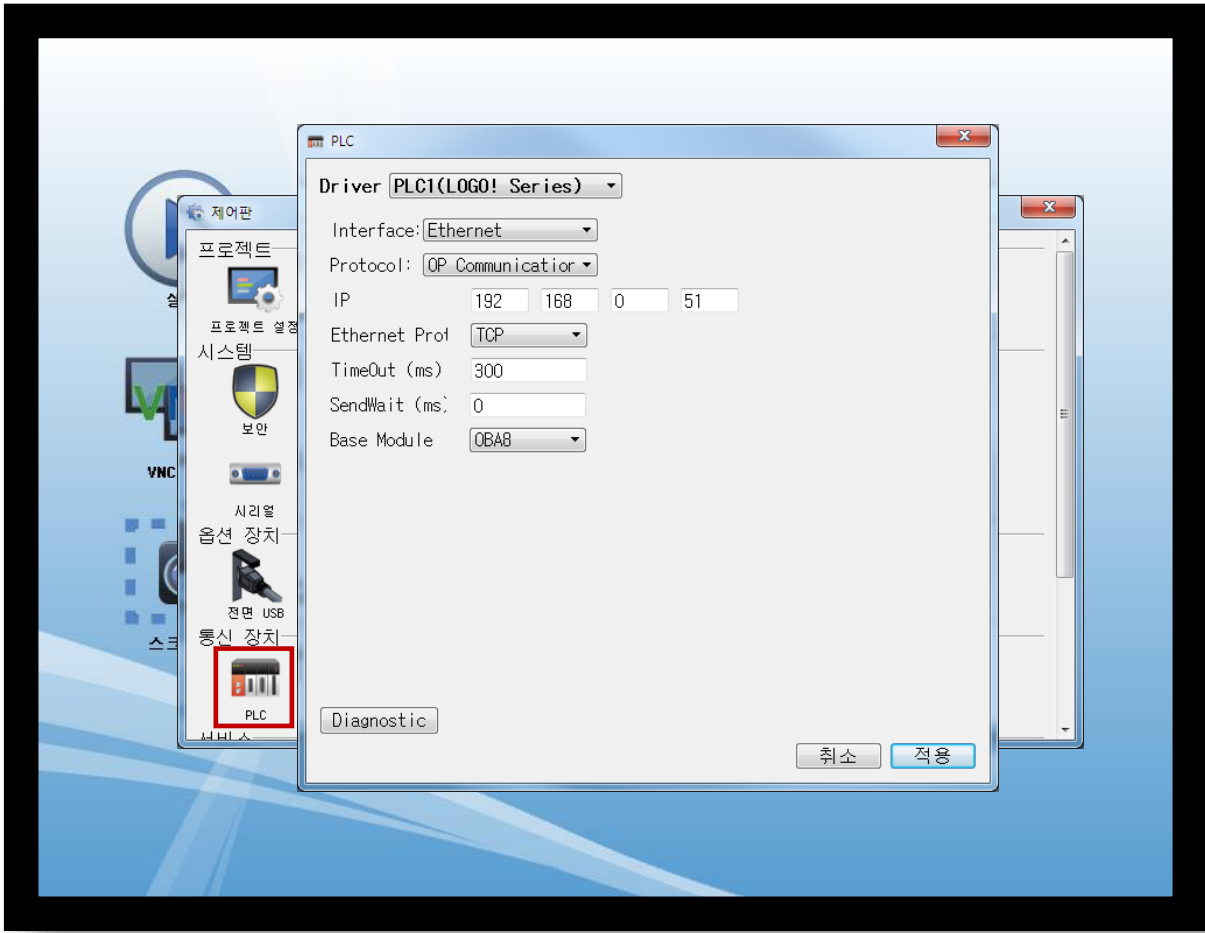
※ 위의 설정 내용은 본 사에서 권장하는 예제입니다.

항 목	설 명
IP 주소	네트워크 상에서 TOP가 사용 할 IP 주소를 설정합니다.
서브넷 마스크	네트워크의 서브넷 마스크를 입력합니다.
게이트 웨이	네트워크의 게이트 웨이를 입력합니다.



(2) 통신 옵션 설정

■ [ 메인 화면 > 제어판 > PLC ]



※ 위의 설정 내용은 본 사에서 권장하는 예제입니다.

항 목	설 정	비 고
인터페이스	“Ethernet”을 선택합니다.	<a href="#">“2. 외부 장치 선택” 참고</a>
프로토콜	TOP – 외부 장치 간 통신 프로토콜을 선택합니다.	
IP	외부 장치의 IP 주소를 입력 합니다.	
Ethernet Protocol	TOP – 외부 장치 간 이더넷 프로토콜 <b>TCP</b> 를 선택합니다.	<b>고정</b>
TimeOut (ms)	TOP가 외부 장치로부터 응답을 기다리는 시간을 설정합니다.	
SendWait (ms)	TOP가 외부 장치로부터 응답 수신 후 다음 명령어 요청 전송 간에 대기 시간을 설정합니다.	
Base Module	외부 장치의 시리즈를 선택합니다.	

### 3.3 통신 진단

■ TOP - 외부 장치 간 인터페이스 설정 상태를 확인

- TOP 화면 상단을 터치하여 아래로 드래그. 팝업 창의 "EXIT"를 터치하여 메인 화면으로 이동한다
- [ 제어판 > 이더넷 ] 에서 사용 하고자 하는 포트(ETH1/ETH2) 설정이 외부 장치의 설정 내용과 같은지 확인한다

■ 포트 통신 이상 유무 진단

- [ 제어판 > PLC ] 에서 "통신 진단"을 터치한다.
- 화면 상에 Diagnostics 다이얼로그 박스가 팝업 되며 진단 상태를 판단한다.

OK	통신 설정 정상
Time Out Error	통신 설정 비정상 - 케이블 및 TOP, 외부 장치의 설정 상태 확인한다. (참조 : 통신 진단 시트 )

■ 통신 진단 시트

- 외부 단말기와 통신 연결에 문제가 있을 경우 아래 시트의 설정 내용을 확인 바랍니다.

항목	내용	확인		참 고	
시스템 구성	시스템 연결 방법	OK	NG	<a href="#">1. 시스템 구성</a>	
	접속 케이블 명칭	OK	NG		
TOP	버전 정보	OK	NG	<a href="#">2. 외부 장치 선택</a> <a href="#">3. 통신 설정</a>	
	사용 포트	OK	NG		
	드라이버 명칭	OK	NG		
	기타 세부 설정 사항	OK	NG		
	상대 국번	프로젝트 설정	OK		NG
		통신 진단	OK		NG
	이더넷 포트 설정	IP 주소	OK		NG
		서브넷 마스크	OK		NG
게이트 웨이		OK	NG		
외부 장치	CPU 명칭	OK	NG	<a href="#">4. 외부 장치 설정</a>	
	통신 포트 명칭(모듈 명)	OK	NG		
	프로토콜(모드)	OK	NG		
	설정 국번	OK	NG		
	기타 세부 설정 사항	OK	NG		
	이더넷 포트 설정	IP 주소	OK		NG
		서브넷 마스크	OK		NG
		게이트 웨이	OK		NG
어드레스 범위 확인		OK	NG	<a href="#">5. 지원 어드레스</a> (자세한 내용은 PLC 제조사의 매뉴얼을 참고 하시기 바랍니다.)	



## 4. 외부 장치 설정

"LOGO! Soft Comfort V8.0"을 사용하여 아래와 같이 설정 하십시오.

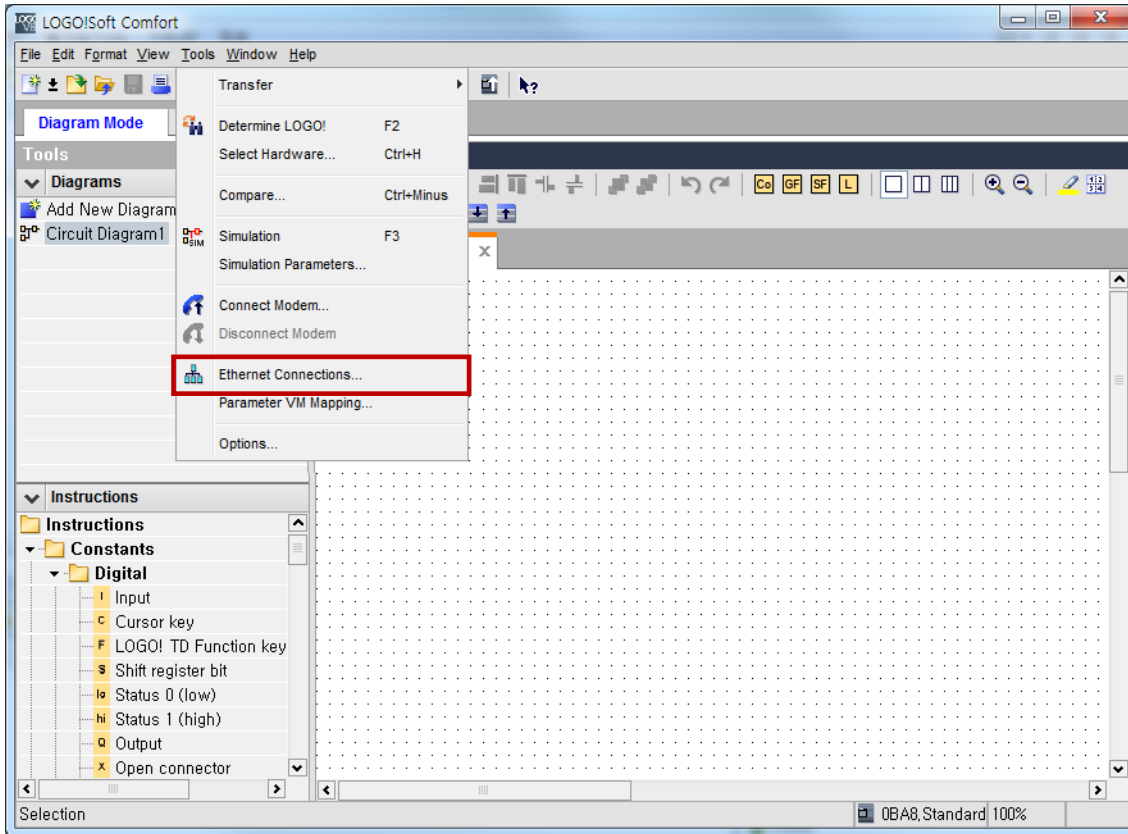
본 예제에서 설명된 내용보다 더 자세한 설정법은 PLC 사용자 매뉴얼을 참조하십시오.



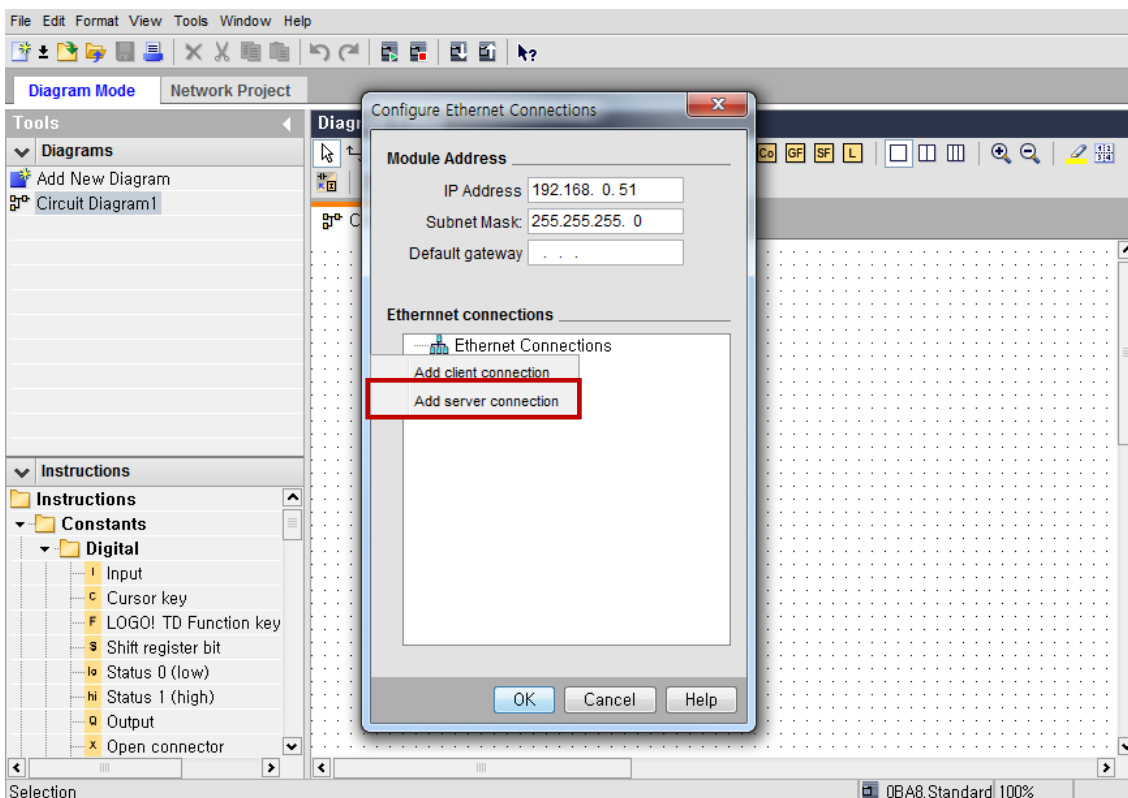
동일 네트워크 상에서 중복된 IP 주소를 사용하지 마십시오.

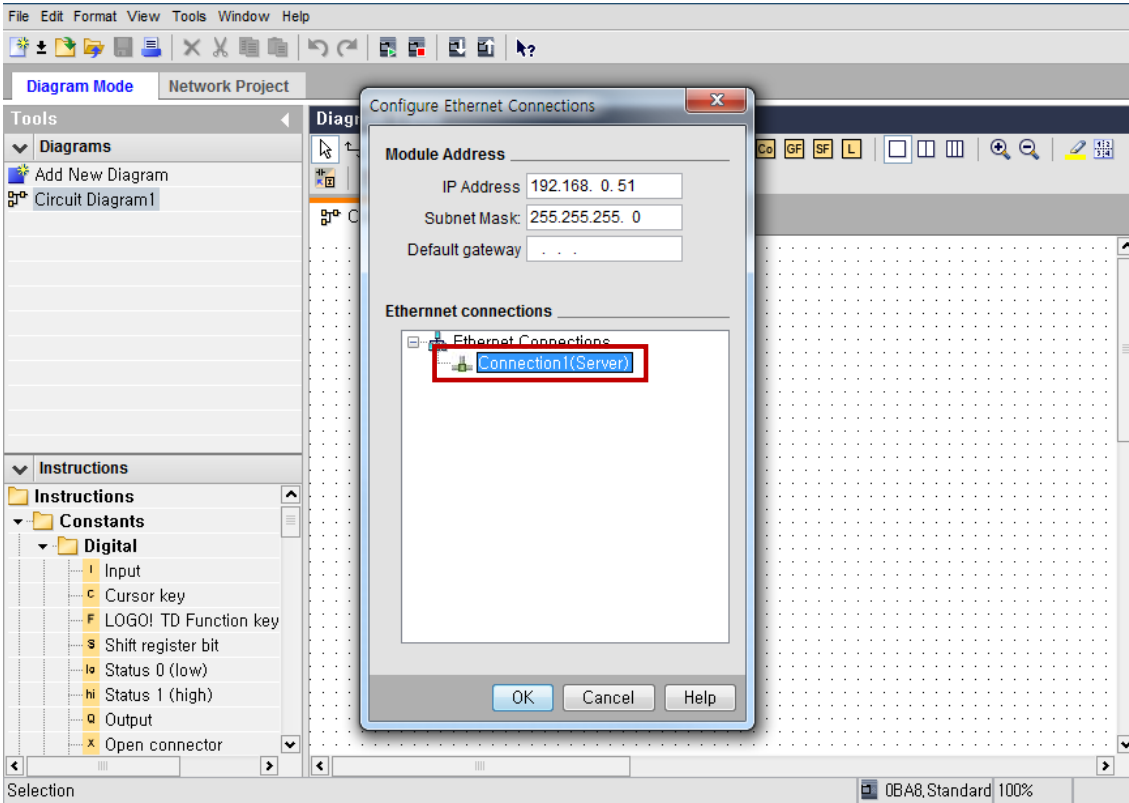
### ■ 접속 설정 (Diagram Mode 에서 설정하기)

**Step 1.** Tools > Ethernet Connections 를 클릭하여 "Configure Ethernet Connections" 를 실행 합니다.



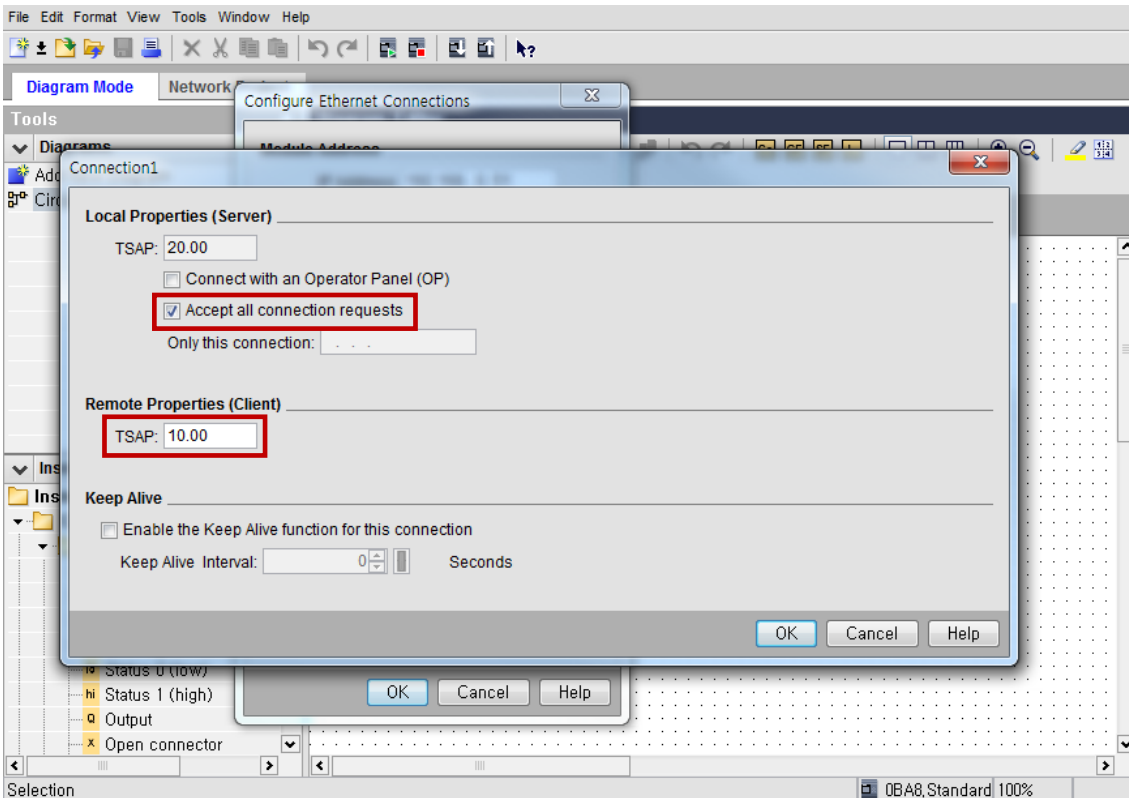
**Step 2.** "Ethernet Connections" 오른쪽 클릭 → "Add server connection" 을 클릭하여 서버 접속 설정을 추가 합니다.





**Step 3.** "Connection1"을 더블 클릭하여 팝업 된 설정 창에서 아래와 같이 설정 합니다.

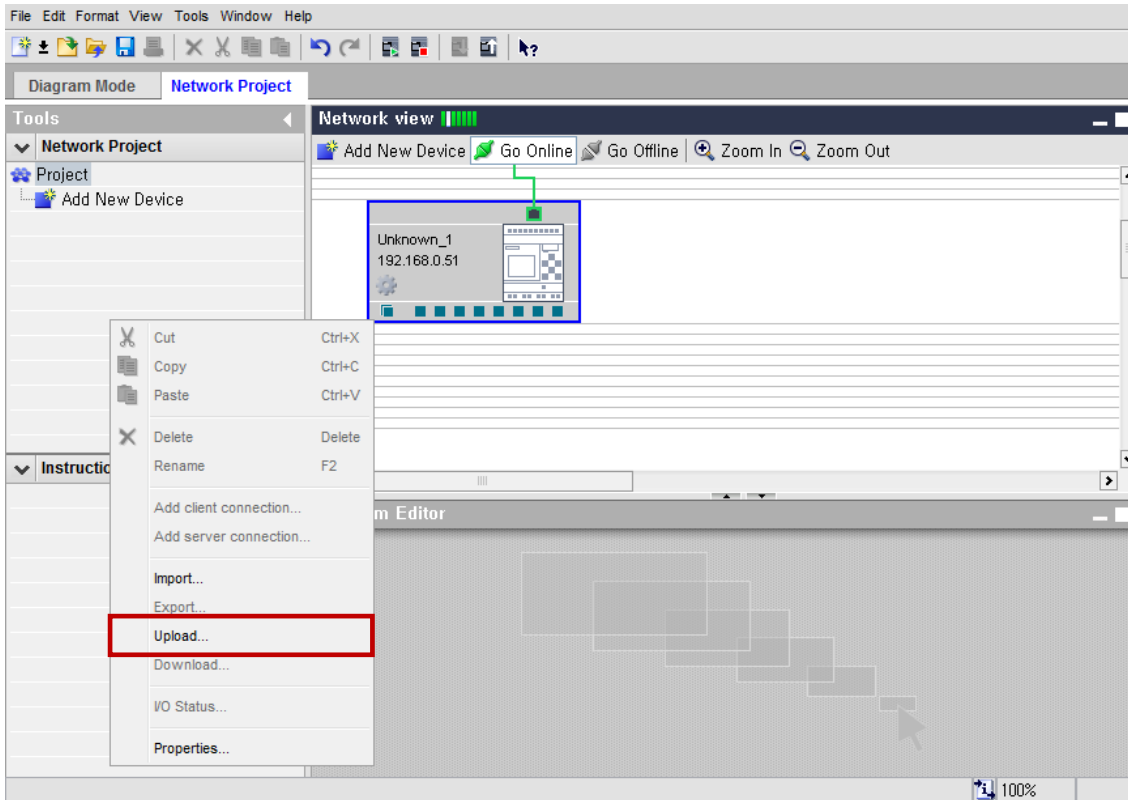
- ① Accept all connection requests 체크
- ② TSAP : 10.00



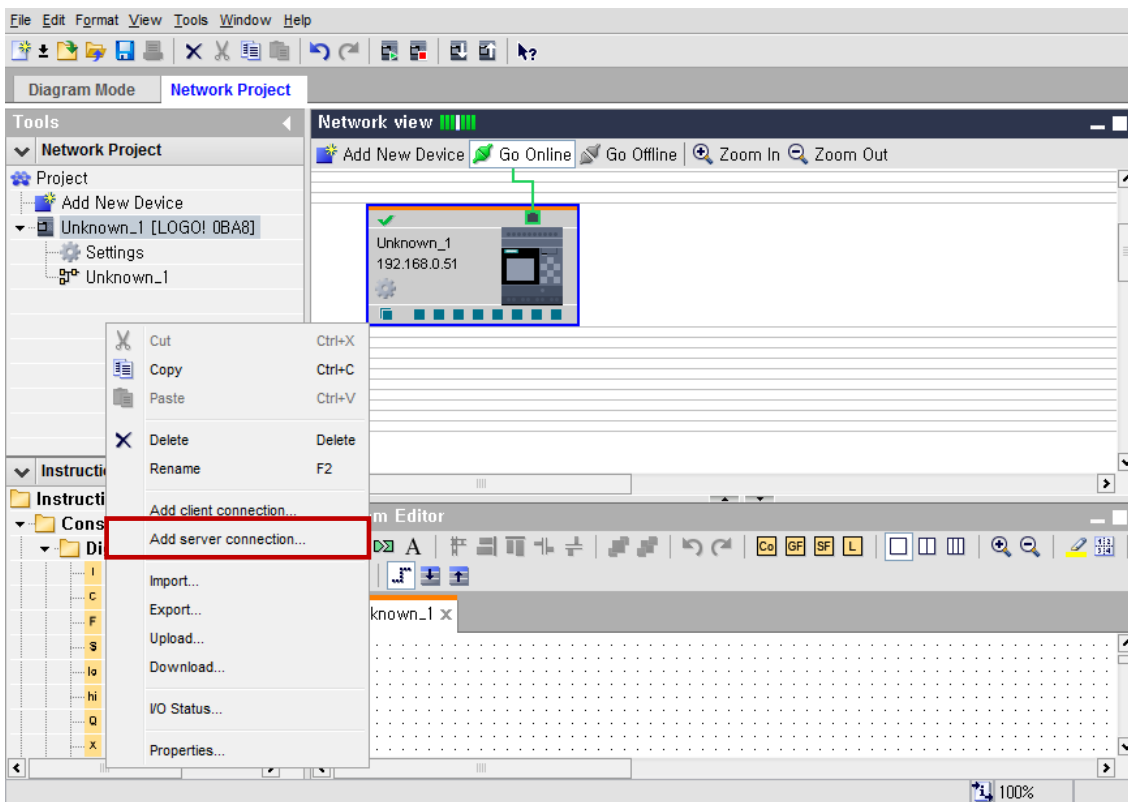
**Step 4.** Tool > Transfer > PC → LOGO! 를 실행하여 설정 내용을 다운로드 한 후 RUN 시킵니다.

## ■ 접속 설정 (Network Project 에서 설정하기)

**Step 1.** “Go Online” 을 실행하여 네트워크에 연결되어 있는 모듈을 찾은 후 “Upload” 합니다.

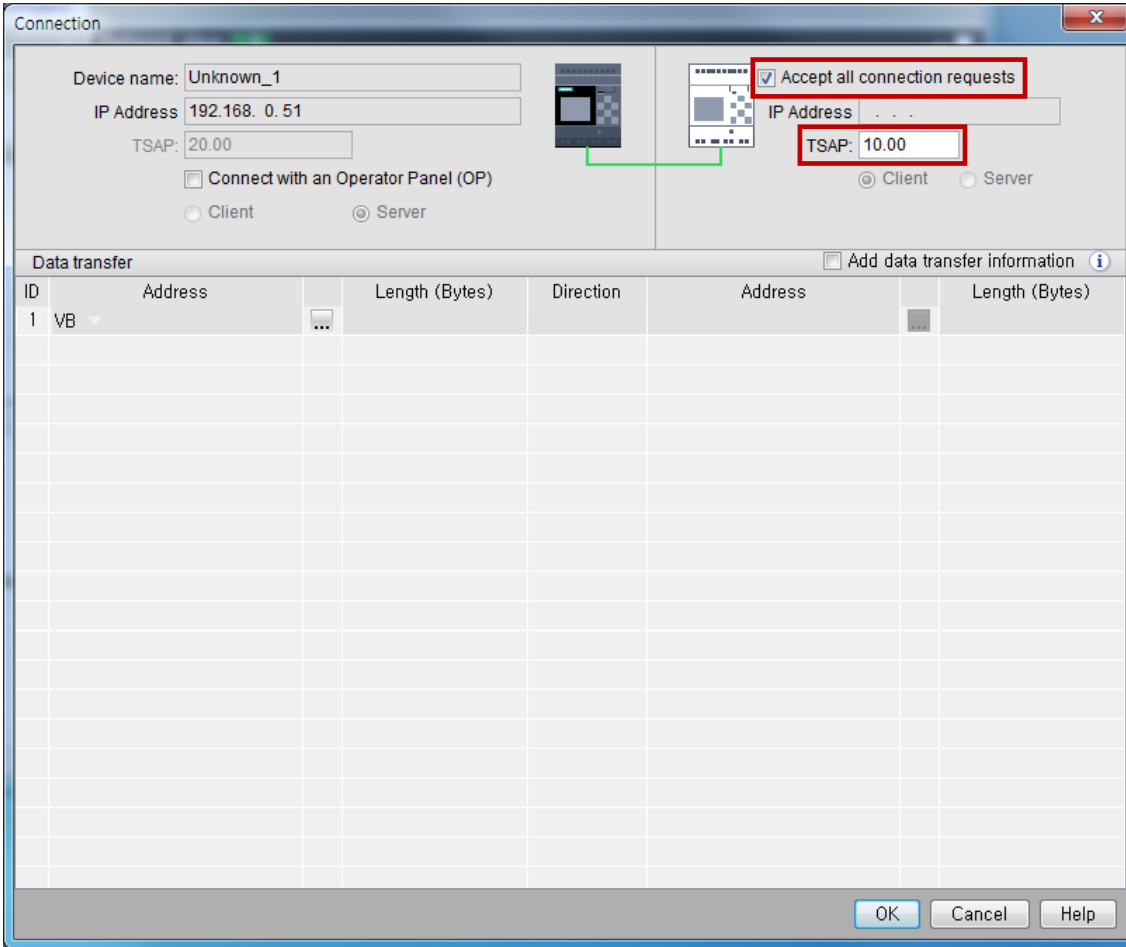


**Step 2.** 모듈 오른쪽 클릭 → “Add server connection” 을 클릭하여 서버 접속 설정을 추가 합니다.



**Step 3.** 팝업된 설정 창에서 아래와 같이 설정 합니다.

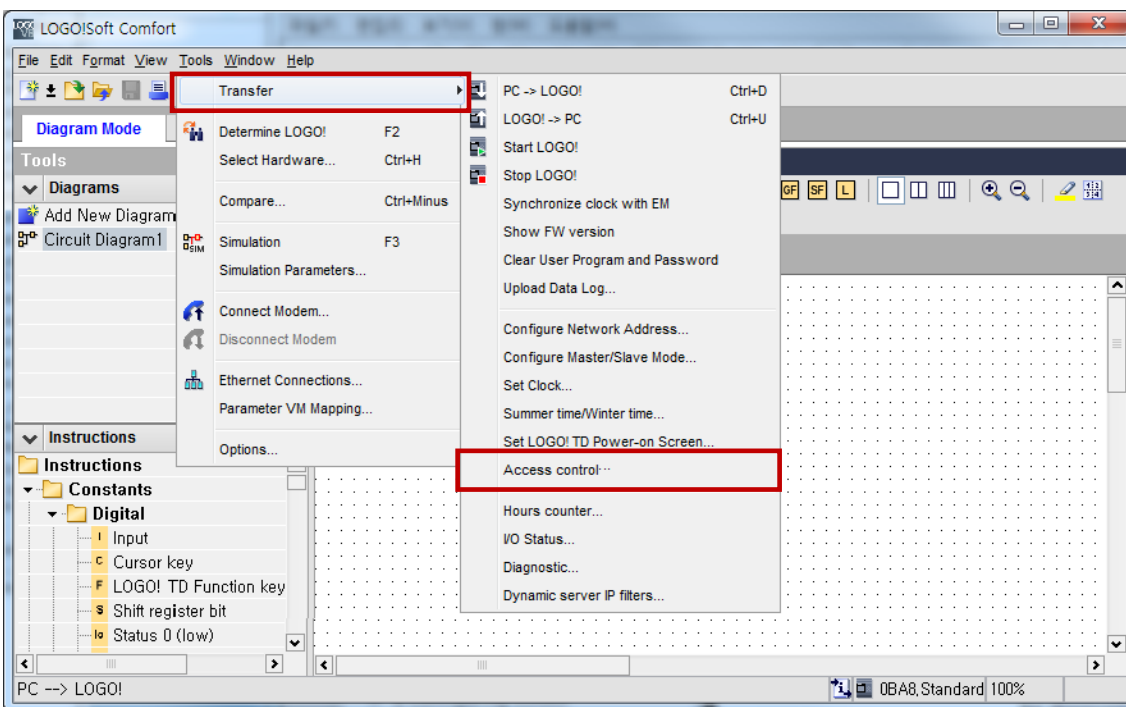
- ① Accept all connection requests 체크
- ② TSAP : 10.00



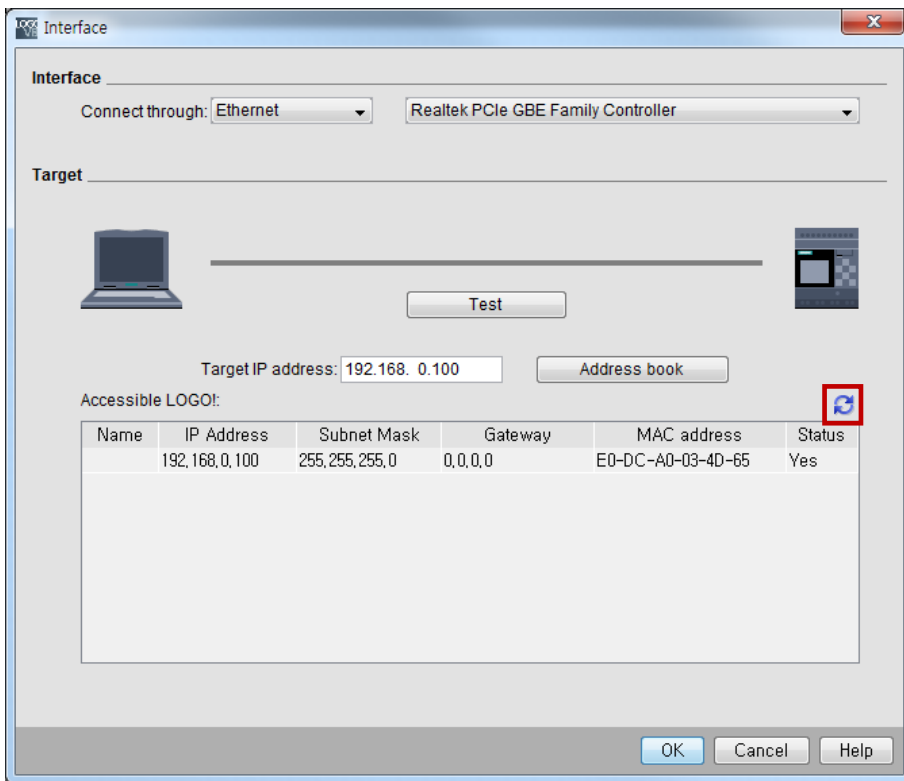
**Step 4.** Tool > Transfer > PC → LOGO! 를 실행하여 설정 내용을 다운로드 한 후 RUN 시킵니다.

### ■ IP 설정

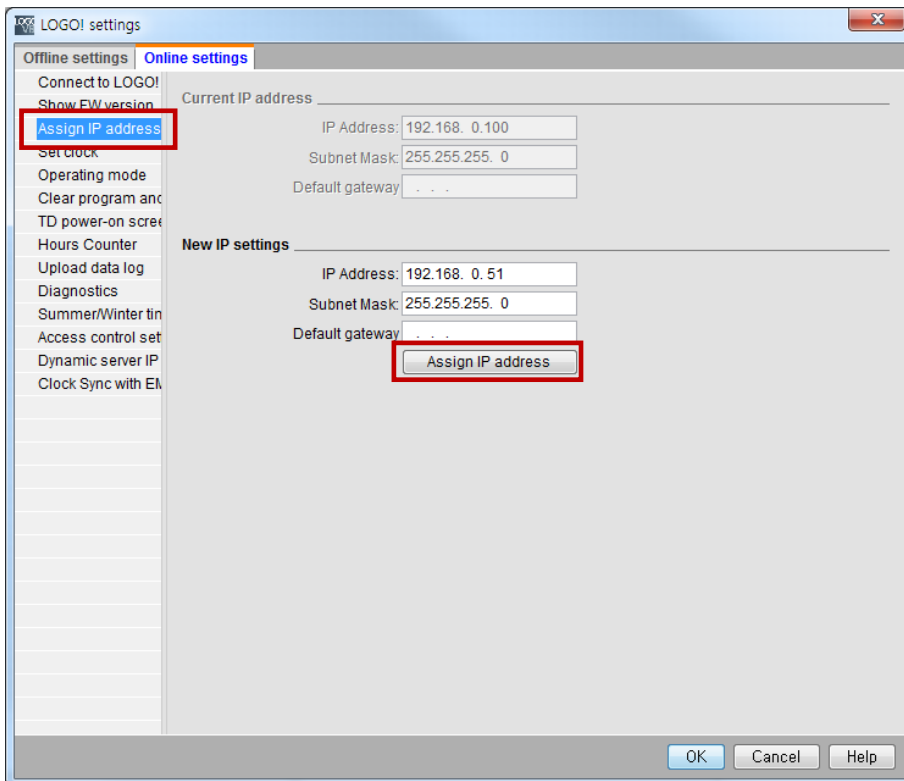
**Step 1.** Tools > Transfer > Access control 을 클릭 합니다.



**Step 2.** Accessible LOGO! 목록 갱신 후 연결 할 LOGO! 모듈을 선택 합니다.



**Step 3.** Online settings > Assign IP Address > New IP settings 의 설정란에 새로 설정 할 모듈의 IP 주소를 입력한 후 "Assign IP address"를 클릭 합니다.



**Step 4.** LOGO! 모듈의 전원을 리셋 합니다.

## 5. 지원 어드레스

TOP에서 사용 가능한 디바이스는 아래와 같습니다.

CPU 모듈 시리즈/타입에 따라 디바이스 범위(어드레스) 차이가 있을 수 있습니다. TOP 시리즈는 외부 장치 시리즈가 사용하는 최대 어드레스 범위를 지원합니다. 사용하고자 하는 장치가 지원하는 어드레스 범위를 벗어 나지 않도록 각 CPU 모듈 사용자 매뉴얼을 참조/주의 하십시오.

### ■ LOGO! 8 (OBA8)

Device	Bit Address	Word Address	Remarks
Digital Input	I001 ~ I064	I001 ~ I049	
Analog Input	AI001.00 ~ AI016.15	AI001 ~ AI016	
Digital Output	Q001 ~ Q064	Q001 ~ Q064	
Analog Output	AQ001.00 ~ AQ016.15	AQ001 ~ AQ016	
Digital Flag	M001 ~ M064	M001 ~ M049	
Analog Flag	AM001.00 ~ AM064.15	AM001 ~ AM064	
Network Input	NI001 ~ NI128	NI001 ~ NI113	
Network Analog Input	NAI001.00 ~ NAI064.15	NAI001 ~ NAI064	
Network Output	NQ001 ~ NQ128	NQ001 ~ NQ113	
Network Analog Output	NAQ001.00 ~ NAQ032.15	NAQ001 ~ NAQ032	
Variable Memory	V00000.00 ~ V01023.7	VW00000 ~ VW01022	

LOGO! 8 (OBA8) VM 맵핑 주소

Device	VM Address	Range
Digital Input	1024 ~ 1031	8 Bytes
Analog Input	1032 ~ 1063	32 Bytes
Digital Output	1064 ~ 1071	8 Bytes
Analog Output	1072 ~ 1103	32 Bytes
Digital Flag	1104 ~ 1117	14 Bytes
Analog Flag	1118 ~ 1245	128 Bytes
Network Input	1246 ~ 1261	16 Bytes
Network Analog Input	1262 ~ 1389	128 Bytes
Network Output	1390 ~ 1405	16 Bytes
Network Analog Output	1406 ~ 1469	64 Bytes