

KEYENCE.

KV Nano Series

Ethernet(MC Protocol) Driver

지원 버전

TOP Design Studio

V1.4.11.106 이상



CONTENTS

Touch Operation Panel을 사용해주는 고객님께 감사 드립니다.

1. 시스템 구성 [2 페이지](#)

연결 가능한 기기 및 네트워크 구성에 대해 설명합니다.

2. 외부 장치 선택 [3 페이지](#)

TOP의 기종과 외부 장치를 선택합니다.

3. TOP 통신 설정 [4 페이지](#)

TOP의 통신 설정 방법에 대해서 설명합니다.

4. 외부 장치 설정 [9 페이지](#)

외부 장치의 통신 설정 방법에 대해서 설명합니다.

5. 지원 어드레스 [10 페이지](#)

본 절을 참조하여 외부 장치와 통신 가능한 어드레스를 확인하십시오.

1. 시스템 구성

TOP와 "KV NANO Series"의 시스템 구성은 아래와 같습니다.

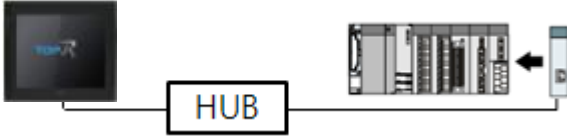
시리즈	CPU	Link I/F	통신 방식	통신 설정	케이블
KV NANO Series	KV Nano Series	KV-NC1EP	Ethernet (TCP/UDP)	3. TOP 통신 설정 4. 외부 장치 설정	트위스트 페어 케이블 *주1)

*주1) 트위스트 페어 케이블

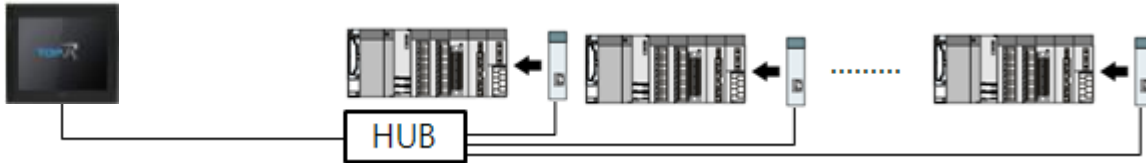
- STP(실드 트위스트 페어 케이블) 혹은 UTP(비실드 트위스트 페어 케이블) 카테고리 3, 4, 5 를 의미합니다.
- 네트워크 구성에 따라 허브, 트랜시버 등의 구성기기에 접속 가능하며 이 경우 다이렉트 케이블을 사용 하십시오.

■ 연결 구성

• 1 : 1 연결

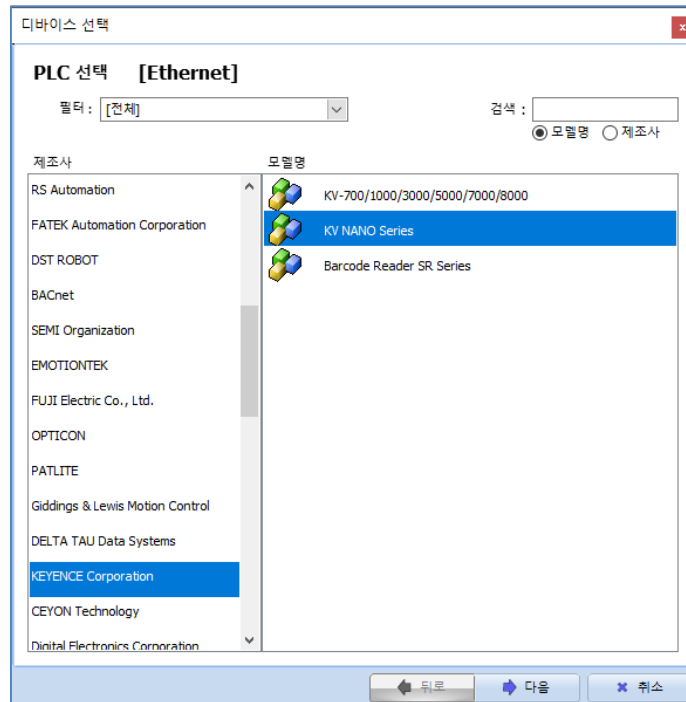


• 1 : N 연결



2. 외부 장치 선택

■ TOP 모델 및 포트 선택 후 외부 장치를 선택합니다.



설정 사항		내용					
TOP	모델	TOP의 디스플레이와 프로세스를 확인하여 터치 모델을 선택합니다.					
외부 장치	제조사	TOP와 연결할 외부 장치의 제조사를 선택합니다. "KEYENCE > KV NANO Series"를 선택 하십시오.					
	PLC	TOP와 연결할 외부 장치를 선택 합니다. <table border="1" style="width: 100%; border-collapse: collapse;"> <thead> <tr> <th style="background-color: black; color: white;">모델</th> <th style="background-color: black; color: white;">인터페이스</th> <th style="background-color: black; color: white;">프로토콜</th> </tr> </thead> <tbody> <tr> <td>KV NANO Series</td> <td>Ethernet</td> <td>MC Protocol 3E</td> </tr> </tbody> </table> <p>연결을 원하는 외부 장치가 시스템 구성 가능한 기종인지 1장의 시스템 구성에서 확인 하시기 바랍니다.</p>	모델	인터페이스	프로토콜	KV NANO Series	Ethernet
모델	인터페이스	프로토콜					
KV NANO Series	Ethernet	MC Protocol 3E					

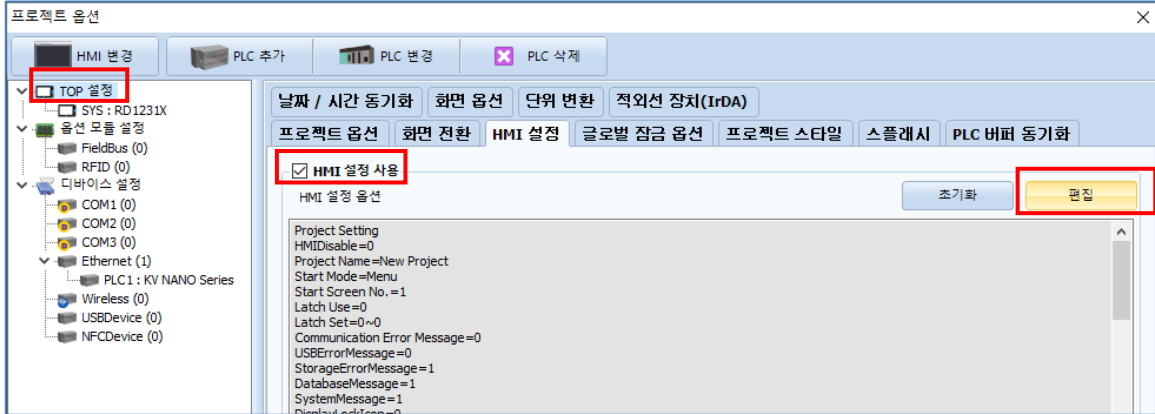
3. TOP 통신 설정

통신 설정은 TOP Design Studio 혹은 TOP 메인 메뉴에서 설정 가능 합니다. 통신 설정은 외부 장치와 동일하게 설정해야 합니다.

3.1 TOP Design Studio 에서 통신 설정

(1) 통신 인터페이스 설정

- [프로젝트 > 프로젝트 속성 > TOP 설정] → [HMI 설정 > "HMI 설정 사용" 체크 > 편집 > 이더넷]
- TOP 통신 인터페이스를 TOP Design Studio에서 설정합니다.



항 목	TOP	외부 장치	비 고
IP 주소*주1)주2)	192.168.0.100	192.168.0.1	
서브넷 마스크	255.255.255.0	255.255.255.0	
게이트 웨이	192.168.0.1	192.168.0.1	

*주1) TOP와 외부 장치의 네트워크 주소 (IP 앞 세자리 192.168.0.0)는 일치해야 합니다.

*주2) 동일 네트워크 상에서 중복된 IP 주소를 사용하지 마십시오.

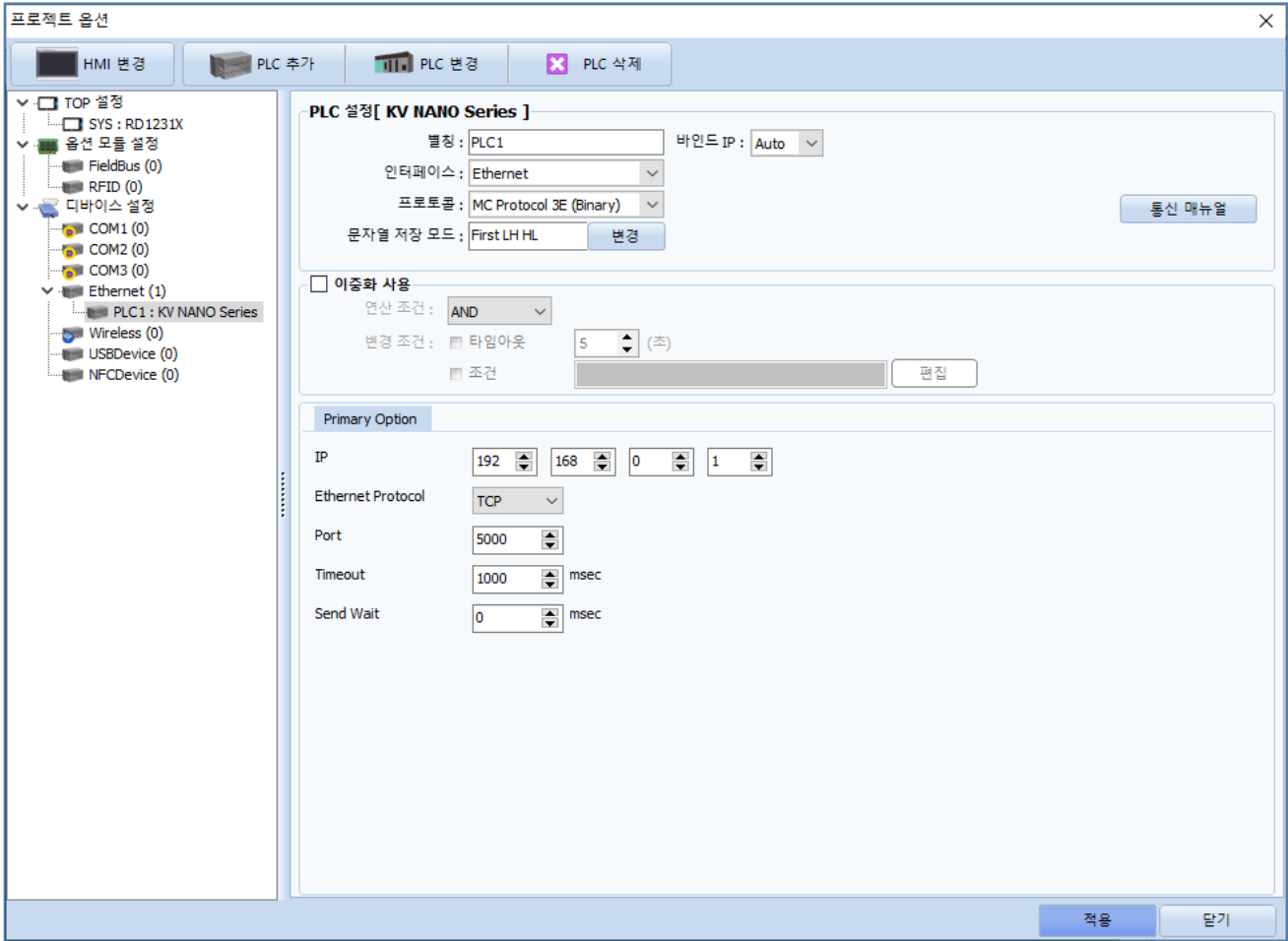
※ 위의 설정 내용은 본 사에서 권장하는 예제입니다.

항 목	설 명
IP 주소	네트워크 상에서 TOP가 사용 할 IP 주소를 설정합니다.
서브넷 마스크	네트워크의 서브넷 마스크를 입력합니다.
게이트 웨이	네트워크의 게이트 웨이를 입력합니다.

(2) 통신 옵션 설정

■ [프로젝트 > 프로젝트 속성 > 디바이스 설정 > Ethernet > PLC1: KV NANO Series]

통신 드라이버의 옵션을 TOP Design Studio에서 설정합니다.



항 목	설 정	비 고
인터페이스	"Ethernet"을 선택합니다.	"2. 외부 장치 선택" 참고
프로토콜	TOP - 외부 장치 간 통신 프로토콜을 선택합니다.	
IP	외부 장치의 IP 주소를 입력 합니다.	
Ethernet Protocol	TOP - 외부 장치 간 이더넷 프로토콜을 선택합니다.	
Port	외부 장치의 이더넷 통신 포트 번호를 입력합니다. 기본 포트는 5000 입니다.	
TimeOut (ms)	TOP가 외부 장치로부터 응답을 기다리는 시간을 설정합니다.	
SendWait (ms)	TOP가 외부 장치로부터 응답 수신 후 다음 명령어 요청 전송 간에 대기 시간을 설정합니다.	

3.2 TOP 에서 통신 설정

※ “3.1 TOP Design Studio 에서 통신 설정” 항목의 “HMI 설정 사용”을 체크 하지 않은 경우의 설정 방법입니다.

■ TOP 화면 상단을 터치하여 아래로 드래그 합니다. 팝업 창의 “EXIT”를 터치하여 메인 화면으로 이동합니다.



(1) 통신 인터페이스 설정

■ [메인 화면 > 제어판 > 이더넷]



항 목	TOP	외부 장치	비 고
IP 주소*주1)주2)	192.168.0.100	192.168.0.51	
서브넷 마스크	255.255.255.0	255.255.255.0	
게이트 웨이	192.168.0.1	192.168.0.1	

*주1) TOP와 외부 장치의 네트워크 주소 (IP 앞 세자리 192.168.0.0)는 일치해야 합니다.

*주2) 동일 네트워크 상에서 중복된 IP 주소를 사용하지 마십시오.

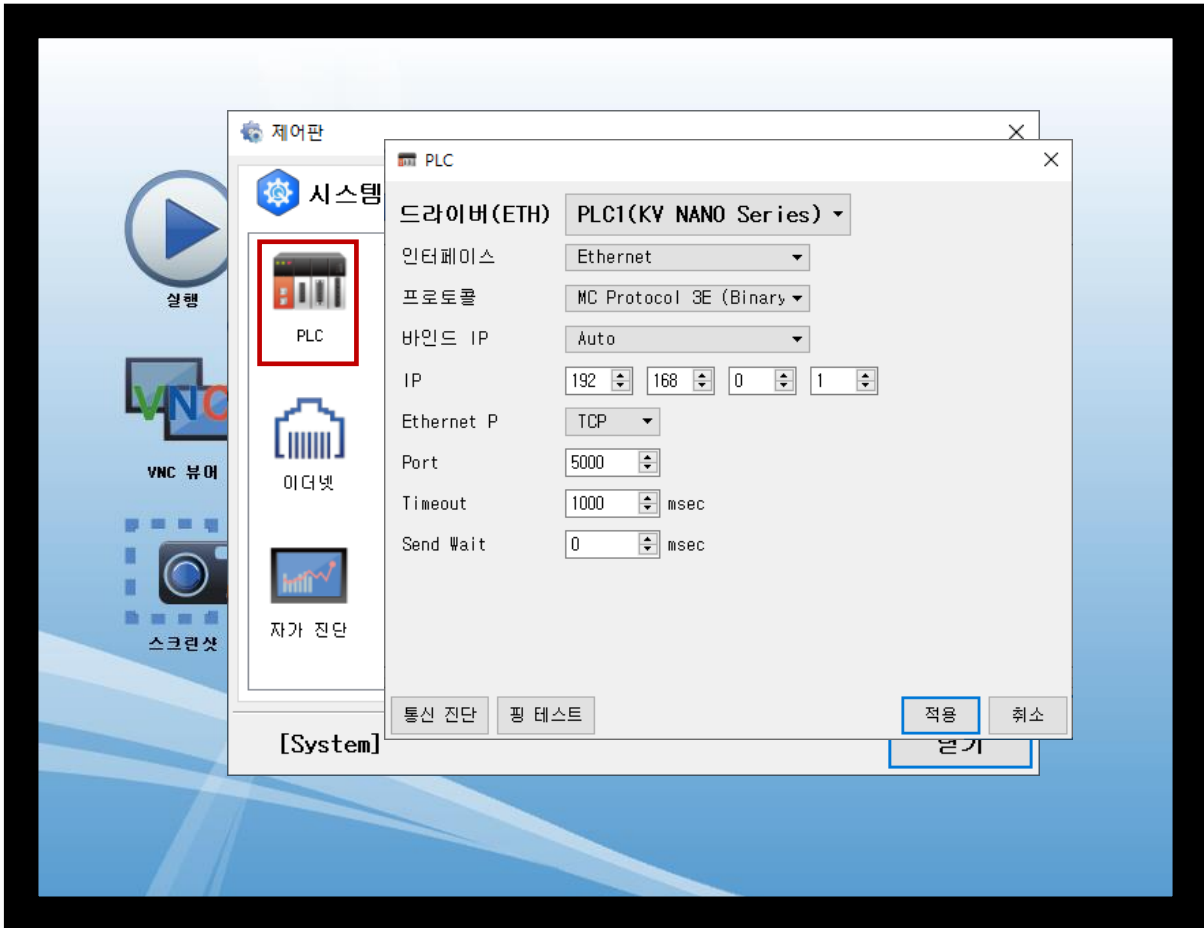
※ 위의 설정 내용은 본 사에서 권장하는 예제입니다.

항 목	설 명
IP 주소	네트워크 상에서 TOP가 사용 할 IP 주소를 설정합니다.
서브넷 마스크	네트워크의 서브넷 마스크를 입력합니다.
게이트 웨이	네트워크의 게이트 웨이를 입력합니다.



(2) 통신 옵션 설정

■ [메인 화면 > 제어판 > PLC]



항 목	설 정	비 고
인터페이스	"Ethernet"을 선택합니다.	"2. 외부 장치 선택" 참고
프로토콜	TOP - 외부 장치 간 통신 프로토콜을 선택합니다.	
IP	외부 장치의 IP 주소를 입력 합니다.	
Ethernet Protocol	TOP - 외부 장치 간 이더넷 프로토콜을 선택합니다.	
Port	외부 장치의 이더넷 통신 포트 번호를 입력합니다. 기본 포트는 5000 입니다.	
TimeOut (ms)	TOP가 외부 장치로부터 응답을 기다리는 시간을 설정합니다.	
SendWait (ms)	TOP가 외부 장치로부터 응답 수신 후 다음 명령어 요청 전송 간에 대기 시간을 설정합니다.	

3.3 통신 진단

■ TOP – 외부 장치 간 인터페이스 설정 상태를 확인

- TOP 화면 상단을 터치하여 아래로 드래그. 팝업 창의 "EXIT"를 터치하여 메인 화면으로 이동한다
- [제어판 > 이더넷] 에서 사용 하고자 하는 포트(ETH1/ETH2) 설정이 외부 장치의 설정 내용과 같은지 확인한다

■ 포트 통신 이상 유무 진단

- [제어판 > PLC] 에서 "통신 진단"을 터치한다.
- 화면 상에 Diagnostics 다이얼로그 박스가 팝업 되며 진단 상태를 판단한다.

OK	통신 설정 정상
Time Out Error	통신 설정 비정상 - 케이블 및 TOP, 외부 장치의 설정 상태 확인한다. (참조 : 통신 진단 시트)

■ 통신 진단 시트

- 외부 단말기와 통신 연결에 문제가 있을 경우 아래 시트의 설정 내용을 확인 바랍니다.

항목	내용	확인		참 고	
시스템 구성	시스템 연결 방법	OK	NG	1. 시스템 구성	
	접속 케이블 명칭	OK	NG		
TOP	버전 정보	OK	NG	2. 외부 장치 선택 3. 통신 설정	
	사용 포트	OK	NG		
	드라이버 명칭	OK	NG		
	기타 세부 설정 사항	OK	NG		
	상대 국번	프로젝트 설정	OK		NG
		통신 진단	OK		NG
	시리얼 파라미터	전송 속도	OK		NG
		데이터 비트	OK		NG
정지 비트		OK	NG		
패리티 비트		OK	NG		
외부 장치	CPU 명칭	OK	NG	4. 외부 장치 설정	
	통신 포트 명칭(모듈 명)	OK	NG		
	프로토콜(모드)	OK	NG		
	설정 국번	OK	NG		
	기타 세부 설정 사항	OK	NG		
	시리얼 파라미터	전송 속도	OK		NG
		데이터 비트	OK		NG
		정지 비트	OK		NG
패리티 비트		OK	NG		
어드레스 범위 확인	OK	NG	5. 지원 어드레스 (자세한 내용은 PLC 제조사의 매뉴얼을 참고 하시기 바랍니다.)		

4. 외부 장치 설정

다음 그림과 같이 Unit Editor의 Setup unit에서 설정합니다.

Unit Editor - Edit mode

File(F) Edit(E) Convert(P) View(V) Option(O) Window(W) Help(H)

Model: Not set [Setup]
 Width: --mm
 Height: --mm
 Depth: --mm
 Curr. Cons.: --mA
 Weight: --g

Unit	0	1
Model	KV-N40	KV-NC1EP
R000	-107	
R500	-515	
R1000		-4915

Unit

Select unit(1) Setup unit(2) [1] KV-NC1EP

Base

Leading DM No.	DM10000
Number of DMs in use	230
Leading relay No. ...	R1000
Number of relays ...	640
Baud rate	100/10Mbps automa...
Setting method of	Fixed IP address (*)
IP address	192.168.63.184
Subnet mask	255.255.0.0
Default gateway	192.168.1.254
DNS server	0.0.0.0
Receive timeout[s]	10
Keep Alive[s]	600

Port No.

Port No. (KVS, KV C...)	8500
Port No. (uplink)	8501
Port No. (VT)	8502
Port No. (system ...)	8504
Port No. (system ...)	8506
Simple PLC link p...	5001
MC protocol port ...	5000
MC protocol port ...	5000

Leading DM No.
 To set up the leading No. of data memories (DM) to be used in this unit.

Message

Process	Row	No.	Code	Message

Message

Editor Line:1, Col:3 OK Cancel Apply

5. 지원 어드레스

TOP에서 사용 가능한 디바이스는 아래와 같습니다.

CPU 모듈 시리즈/타입에 따라 디바이스 범위(어드레스) 차이가 있을 수 있습니다. TOP 시리즈는 외부 장치 시리즈가 사용하는 최대 어드레스 범위를 지원합니다. 사용하고자 하는 장치가 지원하는 어드레스 범위를 벗어 나지 않도록 각 CPU 모듈 사용자 매뉴얼을 참조/주의 하십시오.

Device	Bit Address	Word Address	Remarks
Data Memory	DM0000.00 – DM32767.15	DM0000 – DM32767	
Control Memory	CM0000.00 – CM8999.15	CM0000 – CM8999	
Link Register	W0000.0 – W3FFF.F	W0000 – W3FFF	
Input/Output	R00000 – R59915	R000 – R599	
Control Relay	CR0000 – CR8915	CR00 – CR89	
Internal Auxiliary Relay	MR00000 – MR59915	MR0000 – MR599	
Latch Relay	LR00000 – LR19915	LR000 – LR199	
Link Relay	B0000 – B1FFF	B0000 – B1FF0	
Timer	Contact	TC511 – TC511	—
	Current value	—	T000 – T511 *주1)
Counter	Contact	CC000 – CC255	—
	Current value	—	C000 – C255 *주1)

*주1) Current 값이 65535보다 커지면 65535만 표시됩니다.